

**Oppdragsgiver:** Råde Kommune  
**Oppdragsnavn:** Klimavennlig tettstedsutvikling  
**Oppdragsnummer:** 623806-01  
**Utarbeidet av:** Taryn Ann Galloway  
**Oppdragsleder:** Katja Buen  
**Tilgjengelighet:** Åpen

## NOTAT Befolkningsvekst i Råde i et regionalt perspektiv

<b>1. INNLEDNING .....</b>	<b>1</b>
<b>2. DRIVERE BAK BEFOLKNINGSVEKST I NORGE DE SISTE 20 ÅRENE.....</b>	<b>2</b>
<b>3. VEKST I RÅDE SAMMENLIGNET MED RESTEN AV REGIONEN .....</b>	<b>4</b>
<b>4. OM SSBS BEFOLKNINGSFRAMSKRIVINGER .....</b>	<b>8</b>
<b>5. HVA BETYR DETTE FOR BOLIGPLANLEGGING I RÅDE?.....</b>	<b>13</b>
<b>6. VEDLEGG: SSBS LAVE FRAMSKRIVINGSALTERNATIV.....</b>	<b>15</b>
<b>7. VEDLEGG: SSBS HØYE FRAMSKRIVINGSALTERNATIV .....</b>	<b>18</b>

### 1. INNLEDNING

Dette notatet gir et utfyllende bilde av befolkningsveksten og drivere bak befolkningsveksten for Råde kommune sammenliknet med utvikling i regionen rundt. I tillegg drøfter og tolker det SSBS befolkningsframskrivinger for Råde, igjen sammenliknet med eller i forhold til hva som ellers framskrives for regionen rundt Råde.

Med i sammenligningene tar vi bo- og arbeidsmarkedsregionene (BA) Moss og Fredrikstad-Sarpsborg.<sup>1</sup> BA-regionene defineres ut ifra inndelingen i en rapport fra TØI som ble utarbeidet i 2019 på oppdrag fra Kommunal- og regionaldepartementet.<sup>2</sup> Denne inndelingen er i stor grad basert på pendlingsstrømmer og reisetid mellom kommuner og er dermed godt egnet for analyser hvor det regionale arbeidsmarkedet og arbeidsmarkedsforbindelser antas å være av stor betydning. I TØIs nyeste inndeling anses Råde å tilhøre BA Fredrikstad-Sarpsborg, fordi det er noe større utpendling fra Råde til Sarpsborg-Fredrikstad enn fra Råde til Moss. Utpendling fra Råde til Moss er likevel stor nok til at Moss åpenbart også er relevant når det gjelder arbeidsmarkedsmulighetene for befolkningen i Råde.

<sup>1</sup> I inndelingen som brukes omfatter Moss-regionen Moss, Rygge og Våler (basert på kommuneinndeling for 2019). Fredrikstad-Sarpsborg-regionen omfatter Fredrikstad, Sarpsborg, Råde og Hvaler.

<sup>2</sup> <https://www.regjeringen.no/no/dokumenter/inndeling-av-kommuner-i-bo--og-arbeidsmarkedsregioner/id2662614/>

I denne analysen retter vi oppmerksomhet på regionene som kan anses å være relevante i et arbeidsmarkedsperspektiv, fordi den langsiktige utviklingen på arbeidsmarkedet er en vesentlig drivkraft bak flyttinger og bostedsvalg og dermed også befolkningsvekst. En region som opplever vedvarende økonomisk nedgang og et svakt arbeidsmarked med tap av arbeidsplasser eller svak sysselsettingsvekst vil sjelden oppleve befolkningsvekst på lik linje med andre regioner. Motsatt, hvis en region opplever økonomisk vekst, vil muligheten for bedre (betalte) jobber lokke arbeidstakere fra andre regioner over tid og dermed gir befolkningsvekst utover hva som ellers anses som vanlig for et land eller en større region.

Videre anses et stort antall varierte arbeidsmarkedsmuligheter i og rundt byregioner å være hovedforklaringen bak urbanisering eller sentralisering. Byers økonomi og næringsliv er i hovedsak betydelig mer differensiert enn økonomien og aktiviteten i mindre sentrale strøk. Differensiering gjør at byregioner stort sett er bedre rustet til å håndtere vanlige (kortvarige) konjunkturelle opp- og nedturer, og i tilfeller hvor en eventuell nedtur er langvarig, vil større byregioner likevel ha bedre muligheter for å begrense langvarige utfordringer enn mindre byer og usentrale strøk. Grunnen for dette er at en nedtur sjelden rammer alle næringer likt: I en differensiert byregion vil det alltid være noen næringer som har visse muligheter for vekst og utvikling, og regionen vil ha flere «bein å stå på» for å forhåpentlig snu en negativ trend. Liknende resonnementer gjelder for individuelle arbeidstakere: Større byregioner minsker risikoen for langvarig arbeidsløshet og gir for øvrig flere muligheter for å bytte jobber og dermed få en god tilpasning når det gjelder den enkeltes kompetanse og ønsker.

Det er likevel noen ulemper knyttet til byer og deres tiltrekningskraft: Byenes fordeler og attraktivitet fører til press på boligmarkedet, høye boligpriser i sentrum av byen og trengsel mer generelt. En del av befolkningen vil muligens ikke ønske eller ha råd til å bosette seg midt i byene. Enkelte vil ha preferanser for større bolig, hage og et «roligere» liv, og kommuner rundt byer kan fort framstå som et godt kompromiss mellom reisetid/pendlingsavstand og «boligkonsum», dvs. størrelsen på eiendommen som kan kjøpes gitt inntektsnivå.

Rådes gunstige beliggenhet omtrent midt mellom Østfolds viktigste byer (Moss og Sarpsborg-Fredrikstad) gjør at kommunen kan anses å være attraktiv for mange befolkningsgrupper framover. Det understreker viktigheten av å analysere og forstå utvikling i befolkningen og muligheter for befolkningsvekst for Råde i en større regional sammenheng. Vekstimpulsene for Råde er i hovedsak knyttet opp mot vekst og vekstmulighetene i Moss og/eller Fredrikstad-Sarpsborg. Kjøretid på cirka én time til Oslo kan også være med å gi Østfold-regionen en del fordeler og utviklingsmuligheter som ikke finnes for andre, mindre sentrale regioner i resten av Norge.

Når man har forstått viktigheten av regionen og en regions arbeidsmarked for befolknings- og samfunnsutvikling, blir det naturlig å rette søkelyset på hvordan ens egen kommune har utviklet seg og kan utvikle seg i den regionale konteksten. Det er for eksempel relevant å undersøke om og eventuelt hvordan utviklingen i den enkelte kommune har skilt seg fra utviklingen som ellers har vært i regionen. Hvis det avdekkes vesentlige forskjeller, kan det være et grunnlag for å spørre i hvilken grad kommunen – med de kommunalpolitiske virkemidlene som står til disposisjonen og med drivkreftene som ellers gjelder – har påvirket utvikling og/eller kan være med på å støtte opp en ønsket utvikling framover.

## **2. DRIVERE BAK BEFOLKNINGSVEKST I NORGE DE SISTE 20 ÅRENE**

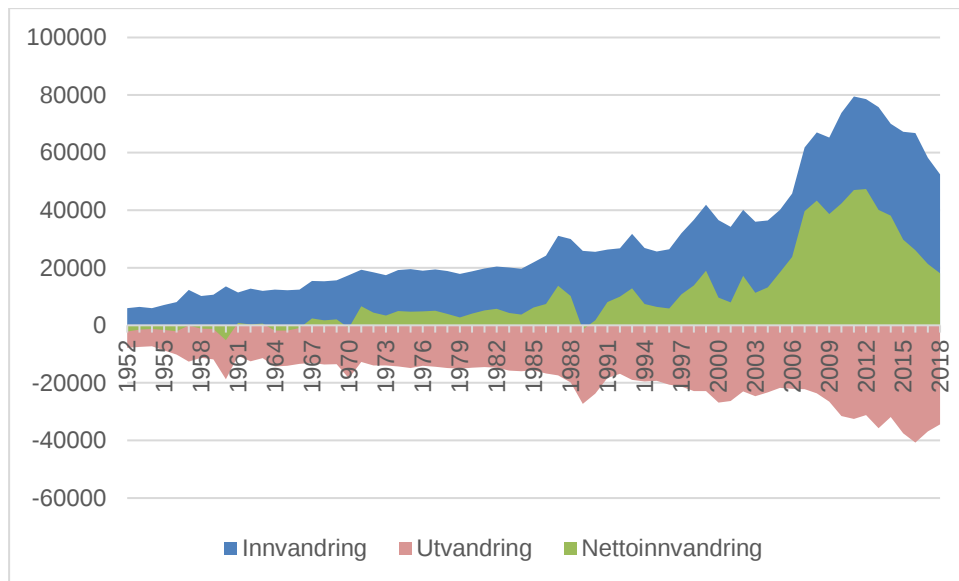
Hoveddelen av denne analysen vil være rettet mot utvikling i Råde og arbeidsmarkedsregionene rundt. Den regionale utviklingen er ikke helt løsrevet fra drivkrefter og samfunnsutviklingen som gjelder hele Norge eller kanskje til og med Europa mer generelt. Norge har for eksempel opplevd usedvanlig høy befolkningsvekst de siste 10-15 årene, sett i både et historisk perspektiv og

sammenlignet med de fleste andre europeiske landene, og denne utviklingen har satt sitt preg på mange norske regioner.

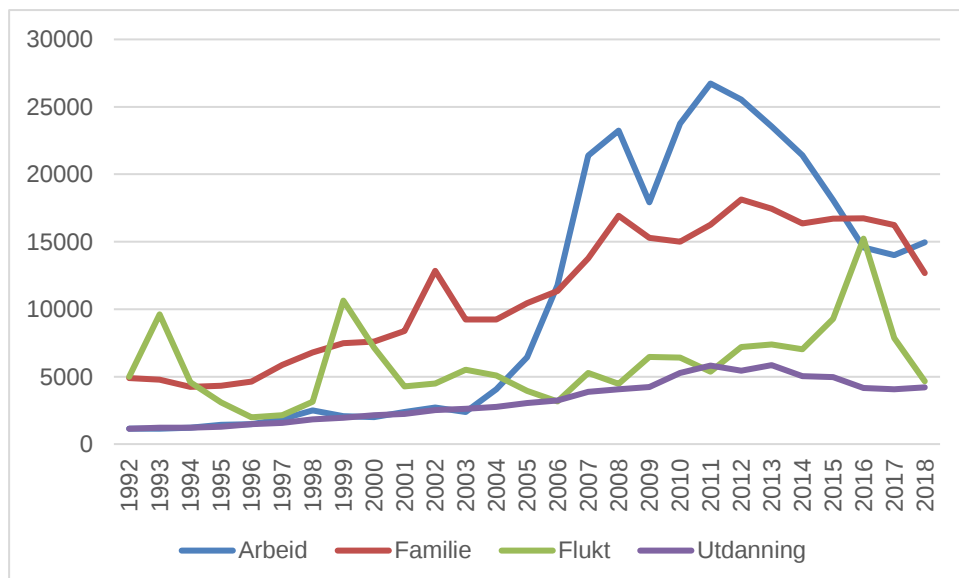
Hovedfaktorene som påvirker befolkningsvekst på nasjonalt nivå er fruktbarhet, dødelighet og innvandring. På regionalt nivå kan (innenlands-)flytting også være av stor betydning.

Innvandring – og særlig arbeidsinnvandring fra landene i Øst-Europa – økte og var særlig høy i perioden fra den første EØS-utvidelsen østover (i 2004) og fram til cirka 2011/2012.

Arbeidsinnvandring og etter hvert også innvandring samlet har siden gått mye tilbake. De fleste innvandringsstrømmene kan likevel tolkes å fortsatt være på et høyt nivå sammenlignet med perioden før 2004, jf. Figur 1 og Figur 2.

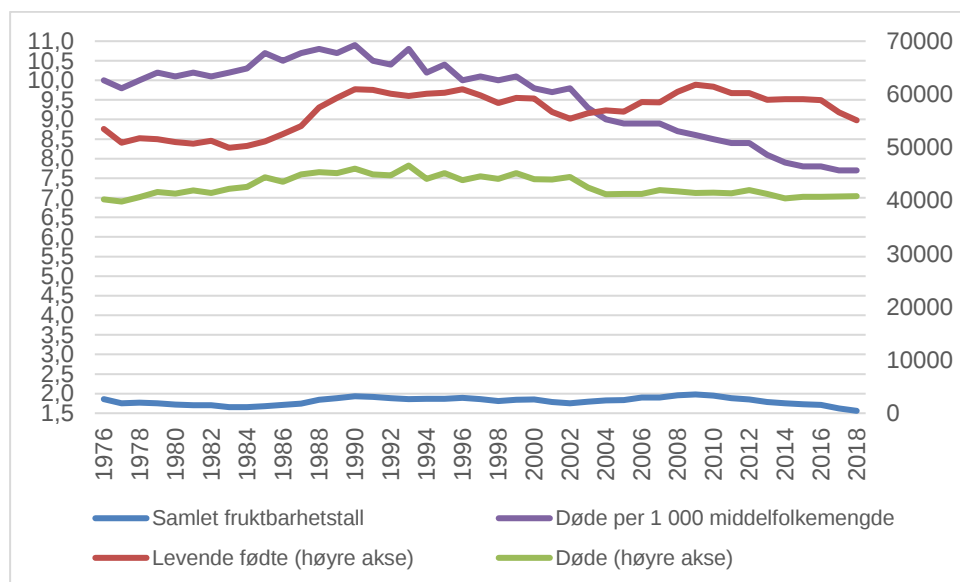


Figur 1. Innvandring, utvandring og nettoinnvandring 1952-2018. Antall personer.  
Kilde: SSB



Figur 2. Innvandringer etter innvandringsgrunn 1992-2018. Antall.  
Kilde: SSB

Både fruktbarhet og antall fødte har vist en nedadgående trend siden cirka 2010 i Norge, jf. Figur 3, noe som demper befolkningsveksten og ellers bidrar til sterkere aldring av befolkningen. I de 10 årene fra årtusenskiftet til 2010 så vi for øvrig en *økning* i både fruktbarheten og antall fødte. Dødeligheten og utviklingen i forventet levealder har derimot bidratt positivt til befolkningsvekst og til aldring av befolkningen helt siden tidlig i 1990-årene.<sup>3</sup>



Figur 3. Fruktbarhet, fødte og døde i Norge 1976-2018.

Kilde: SSB

Mens det finnes noen regionale forskjeller i både fruktbarhet og dødelighet som kan bidra til regionale forskjeller i befolkningsvekst, vil innenlandsflytting og innvandring ofte være av større og mer avgjørende betydning for regional befolkningsvekst og regionale forskjeller i befolkningsutviklingen.

Det har lenge vært en trend med sterk sentralisering i Norge, dvs. en situasjon hvor større byer og byregioner vokser sterkere enn spredtbygde områder og mindre tettsteder både befolkningsmessig og økonomisk.<sup>4</sup> I den graden sentralisering skjer fordi byer og byregioner i hovedsak gir bedre arbeidsmarkedsmuligheter og høyere produktivitet, vil det være vanskelig å motvirke og kan forventes å prege regionale vekstmuligheter også framover.

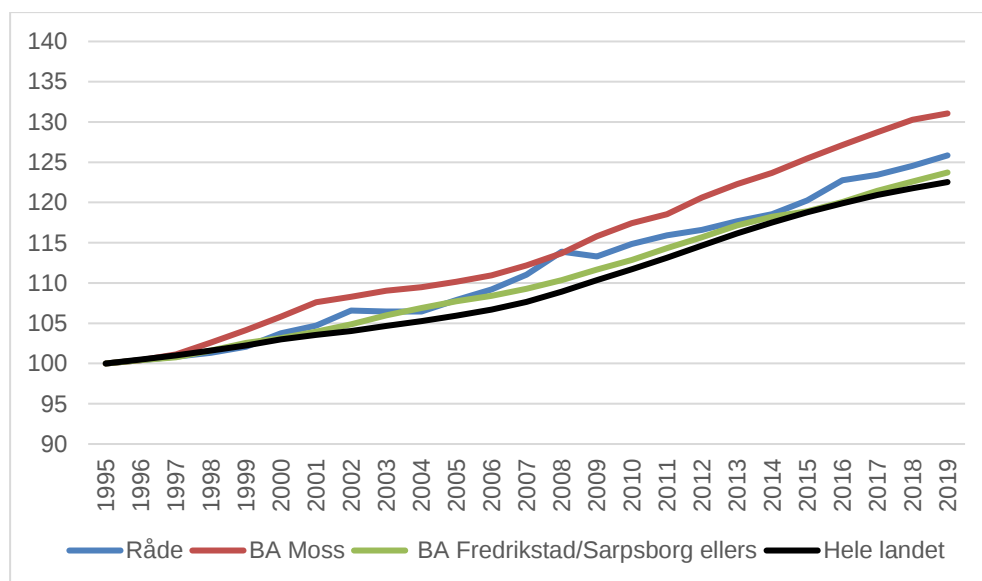
### 3. VEKST I RÅDE SAMMENLIGNET MED RESTEN AV REGIONEN

Som omtalt innledningsvis er det nyttig å undersøke og analysere kommunens vekst i sammenligning med utviklingen for resten av regionen, særlig regioner som kan oppfattes å tilhøre et felles arbeidsmarked. Sterkt avvik mellom kommunens egen vekstrate og vekstraten for resten av (arbeidsmarkeds-)regionen kan gi grunn til ettertanke, da det kan bety at kommunen av ulike årsaker ikke «henger med» i utviklingen. Det er derfor nyttig i første omgang å undersøke om det er grunn til å mene at egen kommune «ikke henger med».

<sup>3</sup> De ulike komponentenes bidrag til befolkningsvekst i Norge de siste årene omtales og vises nærmere her: <https://www.ssb.no/befolkning/artikler-og-publikasjoner/faerre-fodte-og-flere-eldre-gir-sterkere-aldring>

<sup>4</sup> Se for eksempel omtalen i avsnitt 1.2 i Leknes et al (2018) Befolkningsframskrivningene 2018: Modeller, forutsetninger og resultater, SSB Rapporter 2018/21.

I dette avsnittet vil vi se nærmere på figurer hvor kommunens og regionens vekst måles med en indeksverdi som kan brukes for å lett avlese den samlede vekstrate fra basisåret, dvs. året som tildeles verdi 100 i indeksen. Året 1995 fungerer som basisår i figurene i dette avsnittet. Siden kommuner/regioner i hovedsak har svært forskjellige befolkningsstørrelser, går det ikke an å undersøke og eventuelt avdekke vesentlige vekstforskjeller basert på figurer/statistikk for *antall* i befolkningen. En økning på 1.000 innbyggere representerer en annen prosentvis vekst hvis kommunen i utgangspunktet har 10.000 eller 100.000 innbyggere. Indeksverdiene som vises kan tolkes slik: verdi 115 betyr at befolkningen har vokst med 15 prosent siden basisåret, verdi 110 betyr en vekstrate på 10 prosent siden basisåret osv.



Figur 4. Befolkningsvekst for hele landet, Råde og relevante bo- og arbeidsmarkedsregioner rundt Råde. 1995-2019. (1995=100)

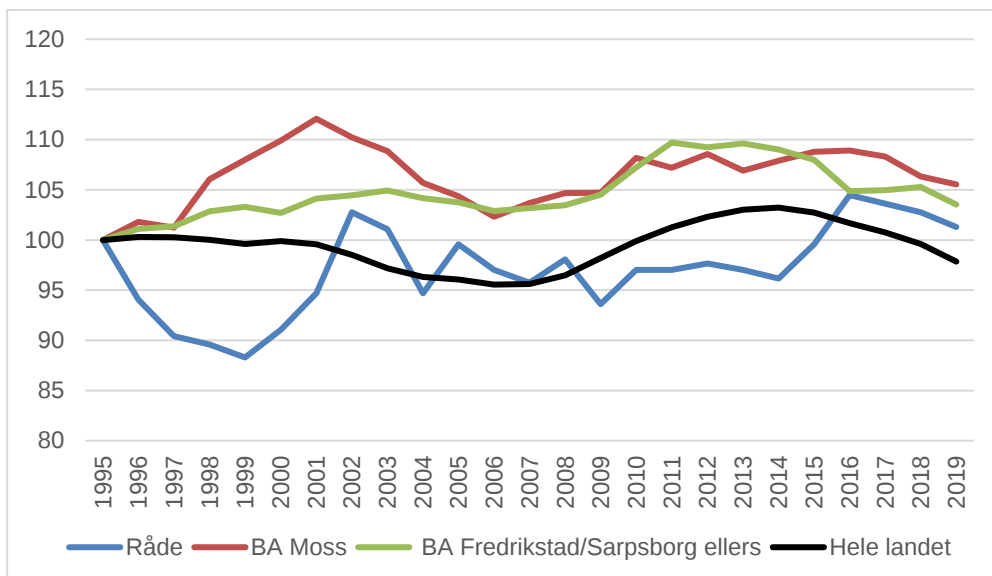
Kilde: SSB, statistikkbanktabell 07459 (befolkning etter år, alder og region)

Slik vi ser i figur 4 har befolkningsveksten i Råde ligget godt over veksten for hele landet stort sett siden 2000. Veksten har i hovedsak ligget under hva vi har sett for Moss' bo- og arbeidsmarkedsregion, men periodevis over hva vi har sett for resten av Fredrikstad-Sarpsborg-regionen<sup>5</sup>. Ut ifra samlet befolkningsvekst er det med andre ord ingen sterke indikasjoner på at Råde ikke har hengt med i befolkningsutviklingen, hverken sammenlignet med Norge eller sammenlignet med de relevante BA-regionene i Østfold.

De påfølgende figurene viser veksten for ulike aldersgrupper, og her ser vi at det har til dels vært store og muligens betydningsfulle forskjeller mellom Råde og de relevante arbeidsmarkedsregionene i Østfold siden 1995. Den lodrette akse har ulike skalaer i figurene for de ulike aldersgruppene.

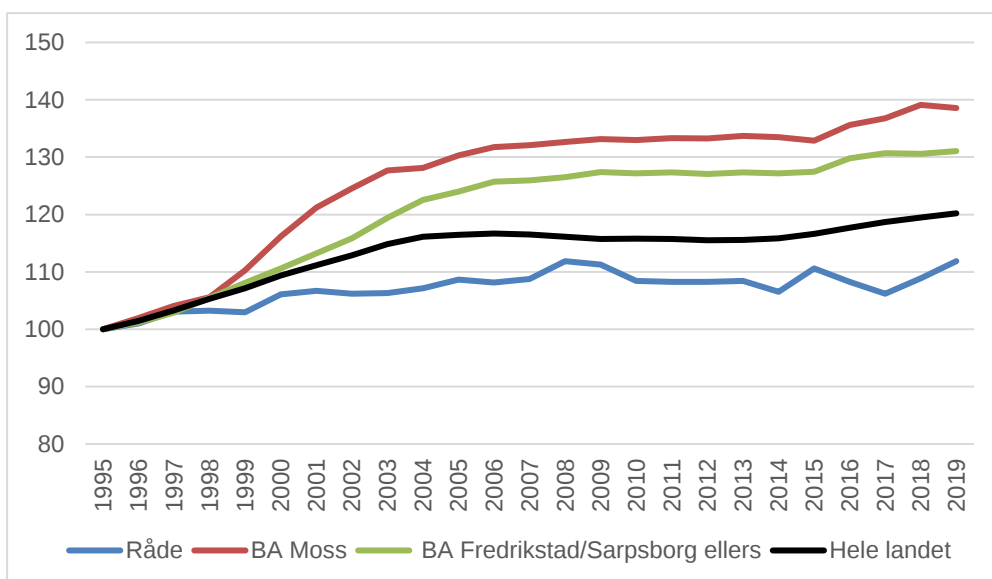
Ut ifra disse figurene kan vi se at veksten for barn (både 0-5 år, 6-15 år og 16-19 år) i Råde stort sett har ligget under hva vi ser for BA-Moss, resten av BA-Fredrikstad-Sarpsborg og hele landet, jf. Figur 5, Figur 6 og Figur 7. Det samme gjelder for aldersgruppen 20-66 år, dvs. voksne i kjernealderen for arbeidsmarkedsdeltakelse, jf. Figur 8. Befolkningsveksten blant dem over 66 år har vært høy i alle regionene, men langt høyere i Råde enn i både hele landet og de to relevante BA-regionene i Østfold, jf. Figur 9. Sagt på en annen måte: Mye av befolkningsveksten i Råde har kommet blant eldre.

<sup>5</sup> Denne regionen består av Fredrikstad, Sarpsborg og Hvaler. Råde tilordnes denne regionen til vanlig, men vi holder Råde utenfor den grupperingen her.



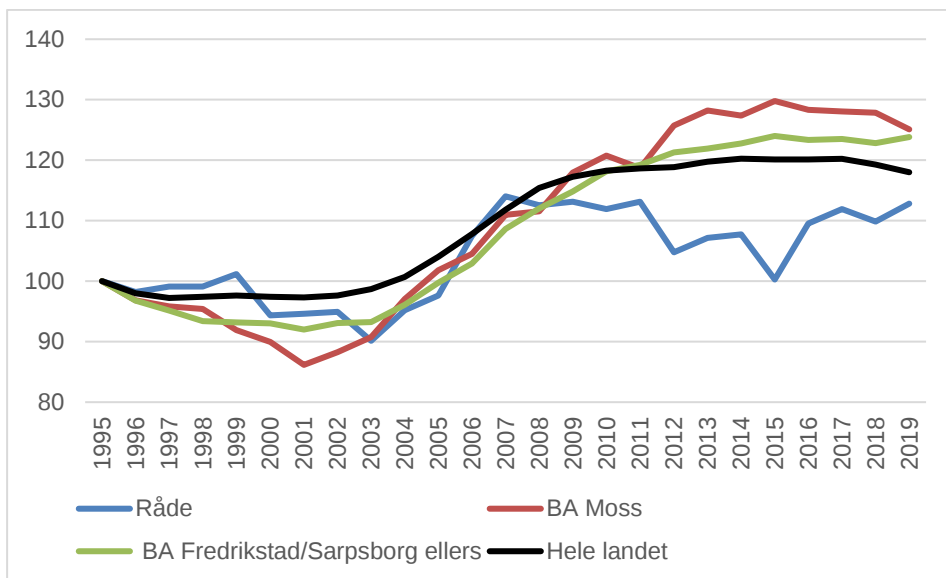
Figur 5 Befolkningsvekst i aldersgruppen 0-5 år for hele landet, Råde og relevante bo- og arbeidsmarkedsregioner rundt Råde. 1995-2019. (1995=100)

Kilde: SSB, statistikkbanktabell 07459 (befolkning etter år, alder og region)



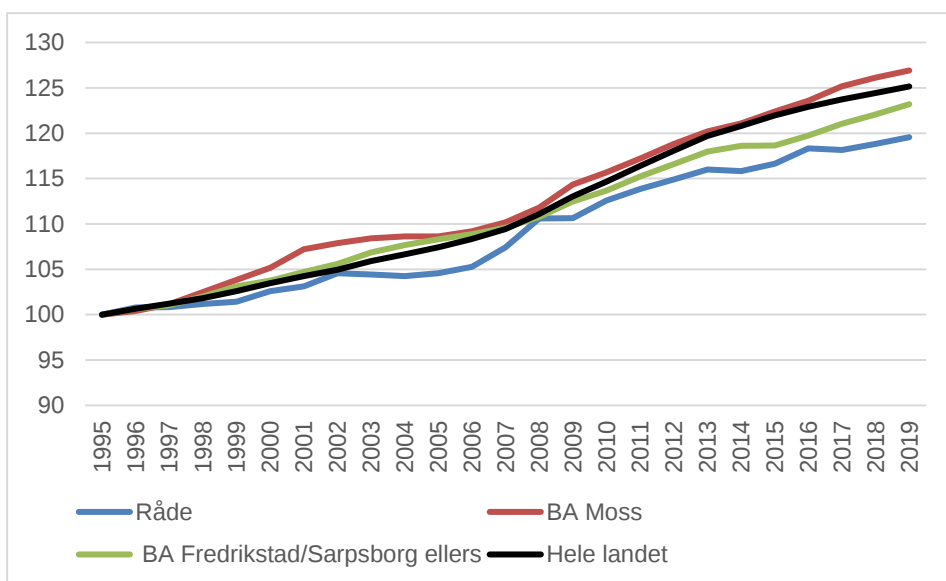
Figur 6 Befolkningsvekst i aldersgruppen 6-15 år for hele landet, Råde og relevante bo- og arbeidsmarkedsregioner rundt Råde. 1995-2019. (1995=100)

Kilde: SSB, statistikkbanktabell 07459 (befolkning etter år, alder og region)



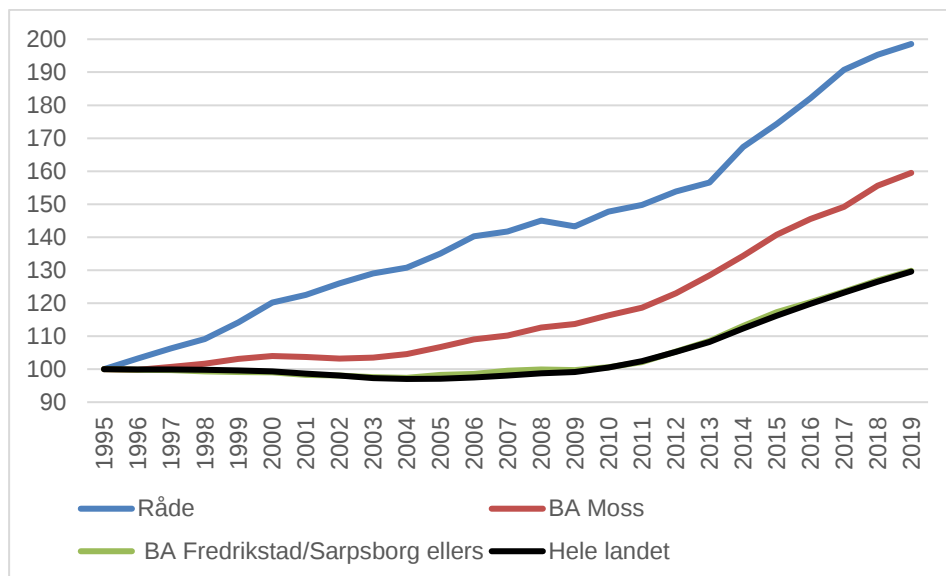
Figur 7 Befolkningsvekst i aldersgruppen 16-19 år for hele landet, Råde og relevante bo- og arbeidsmarkedsregioner rundt Råde. 1995-2019. (1995=100)

Kilde: SSB, statistikkbanktabell 07459 (befolkning etter år, alder og region)



Figur 8 Befolkningsvekst i aldersgruppen 20-66 år for hele landet, Råde og relevante bo- og arbeidsmarkedsregioner rundt Råde. 1995-2019. (1995=100)

Kilde: SSB, statistikkbanktabell 07459 (befolkning etter år, alder og region)



Figur 9 Befolkningsvekst i aldersgruppen 67 år og eldre for hele landet, Råde og relevante bo- og arbeidsmarkedsregioner rundt Råde. 1995-2019. (1995=100)

Kilde: SSB, statistikkbanktabell 07459 (befolkning etter år, alder og region)

Utviklingen med langt sterkere befolkningsvekst blant eldre i Råde enn ellers i regionen er i tråd med hva vi ellers ser for nettoflyttingsmønsteret for kommuner/regioner etter sentralitet. KMDs rapport «Regionale utviklingstrekk 2018»<sup>6</sup> viser for eksempel at kommuner med sentralitetsnivå 1 og 2 (de med høyeste sentralitet) tiltrekker seg unge voksne. Råde (samt Våler og Hvaler) har sentralitet 3 mens kommunene Moss (til og med 2019), Fredrikstad og Sarpsborg alle har sentralitet 2. Her ser vi muligens også en viktig (og ikke overraskende) skille mellom «by og land» innenfor samme bo- og arbeidsmarkedsregionen, hvor unge voksne flytter til og bor i byene, mens middelaldrende og eldre samt barn er mer tilbøyelige for å bli boende på mindre steder.

At befolkningsveksten blant barn i Råde skiller seg så markant fra hva vi har sett for Moss-regionen og resten av Fredrikstad-Sarpsborg-regionen er ikke helt i tråd med hva som ellers observeres i landet, da flytting blant barn er jevnere fordelt mellom by-, omlands- og usentrale kommuner.<sup>7</sup> Det kan tyde på at (byene) Moss og Fredrikstad-Sarpsborg oppleves å ha gode bokvalitet for familier samtidig som boligprisnivå og -utviklingen ikke har vært så høy at familier har blitt tvunget til å flytte ut av byene for å få større hus eller ha tilgang til andre bokvaliteter.

## 4. OM SSBs BEFOLKNINGSFRAMSKRIVINGER

Hvis vi ønsker å få en pekepinn på hvordan befolkningsutviklingen kan bli i Råde framover, er det naturlig å se nærmere på befolkningsframskrivingene til SSB. Det er imidlertid viktig å forstå hvordan SSBs framskrivinger lages for å vurdere om SSBs framskrivinger passer godt for egen kommune. I dette avsnittet vil vi presentere SSBs nyeste befolkningsframskrivinger for Råde samtidig som vi graver litt dypere i noen av forutsetninger som brukes for å lage framskrivingene. Målet er å kunne vurdere om det er grunn til å tro at SSBs framskrivinger gir et noe skjevt bilde av framtidutsiktene for Råde.

<sup>6</sup> Se særlig på figur 6.15 og 6.16 samt tilhørende tekst her:

<https://www.regjeringen.no/contentassets/59c12ad48f604486926d605f1680871e/no/pdfs/regionale-utviklingstrekk-2018.pdf>

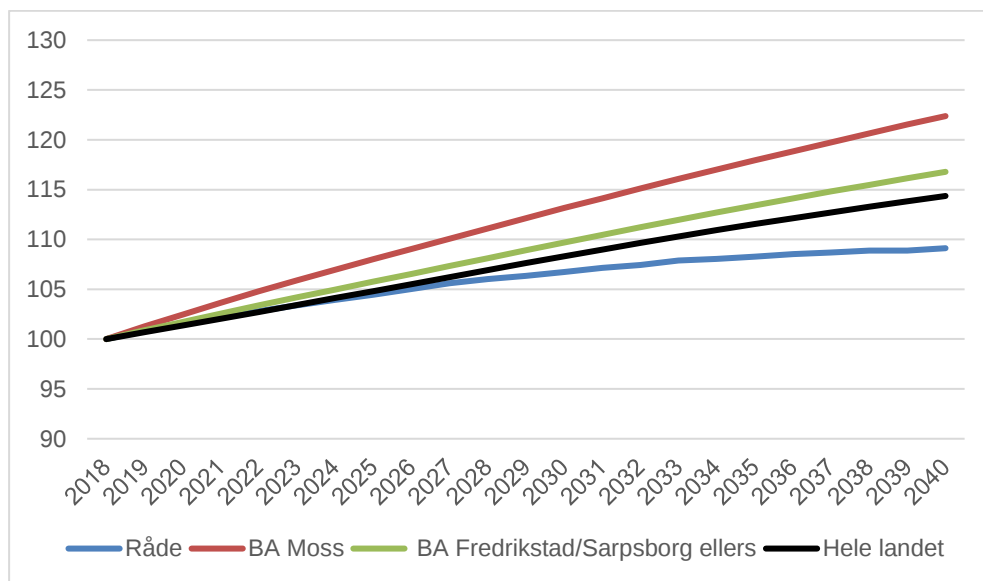
<sup>7</sup> Se for eksempel kap. 6 i KMDs rapport «Regionale utviklingstrekk 2018».



De sentrale forutsetningene i SSBs befolkningsframskrivninger utarbeides på ulike måter:

1. Det gis et anslag på nivå og utviklingen i fruktbarhet og dødelighet ut ifra en kvalifisert, men likevel skjønnsmessig vurdering. Her trekkes historisk utvikling inn i kunnskapsgrunnlag for vurderingen og anslag. Observerte regionale forskjeller i fruktbarhet og dødelighet brukes for å opp- eller nedjustere de nasjonale tallene for fruktbarhet og dødelighet for ulike «framskrivingsregioner»<sup>8</sup>.
2. Flyttertaten mellom regioner de siste årene forutsettes å gjelde også framover og anvendes mekanisk. Det betyr at det ikke gjøres vurderinger eller justeringer knyttet opp mot om disse flyttertaten kan tenkes å holde seg stabile eller endre seg i framtiden.
3. Framtidig innvandring til landet anslås med hjelp av en estimeringsmodell som tar hensyn til økonomiske betingelser (herunder arbeidsledighet og lønnsnivå) i Norge, økonomiske betingelser i opprinnelsesland for innvandrere og hvor mange innvandrere fra samme opprinnelsesland allerede befinner seg i Norge (dvs. «brohode-effekten»).

I Figur 10 ser vi at hovedalternativet<sup>9</sup> i SSBs framskrivninger viser vekst i befolkningen i Råde framover, men at vekstraten er lavere enn hva som forventes for de relevante BA-regionene i Østfold og for hele landet. Dette er noe overraskende gitt at utviklingen i samlet befolkningsvekst i Råde de siste 20 årene stort sett har fulgt en lignende bane som BA-regionene, jf. avsnitt 2. Framskrevet vekst for BA-Moss og resten av BA-Fredrikstad-Sarpsborg ligger betydelig høyere enn framskrevet vekst for hele landet.



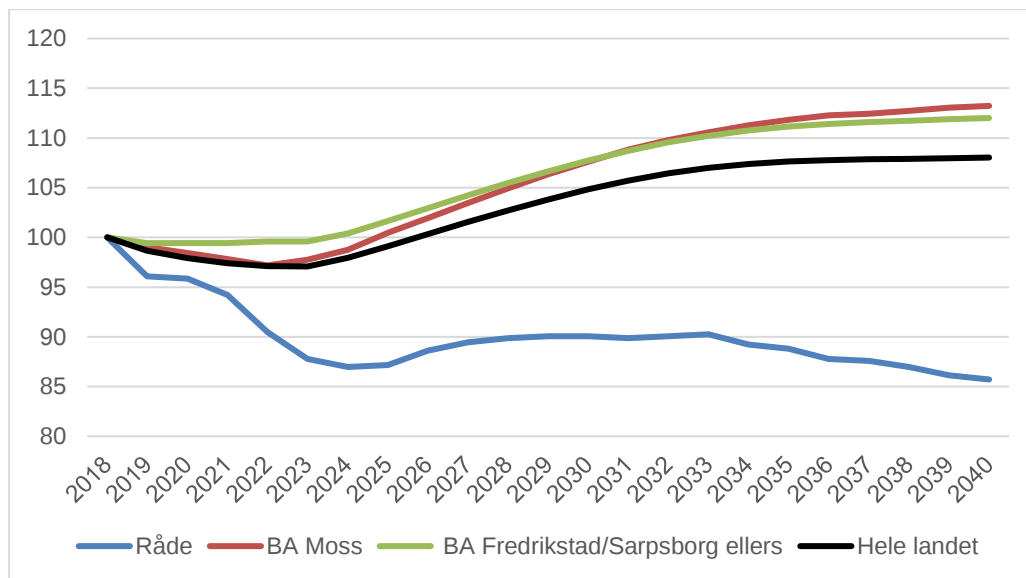
Figur 10. SSBs hovedalternativet (MMMM) for befolkningsframskrivninger 2018-2040 for hele landet, Råde og relevante bo- og arbeidsmarkedsregioner (BA) i Østfold. (2018=100)

Forklaringer på hvorfor Råde framskrives med lavere vekst enn BA-regionene er trolig å finne i utviklingen i alderssammensetningen, som vi har sett har vært noe annerledes i Råde enn i BA-regionene. Figur 11 til Figur 13 gir innsikt om framskrevet utvikling når det gjelder barn i regionen. Vi ser at det er framskrevet svært lav vekst for barn i alderen 0-5 år i Råde, men at framskrevet vekst for de eldre barnegruppene stort sett følger framskrivingene for de to BA-regionene. Ettersom mange ønsker seg en annen bosituasjon når de har fått barn, har innenlandsflyttemønstre og utvikling i boligpreferanser for familier mer å si for litt eldre barn enn for de yngste og kan til en viss grad

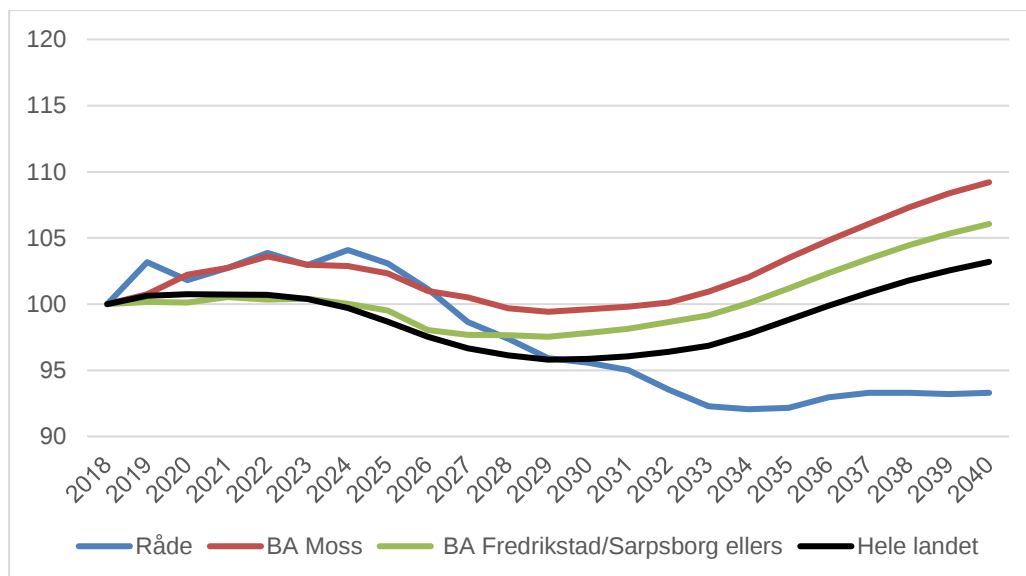
<sup>8</sup> For kart over framskrivingsregioner, se Leknes et al (2018) Befolkningsframskrivingene 2018: Modeller, forutsetninger og resultater, SSB Rapporter 2018/21.

<sup>9</sup> Hovedalternativet betegnes også som MMMM-alternativ, da det antas at de fire komponentene av befolkningsvekst – fruktbarhet, dødelighet, innenlandsflytting og innvandring – vil ha et middels nivå.

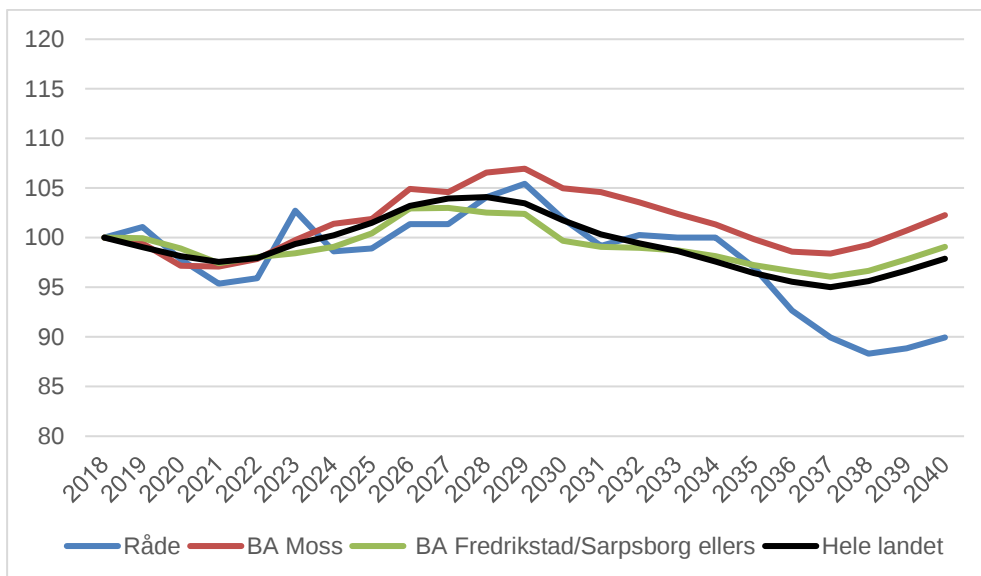
motvirke lave fødselstall og lavt antall barn i de yngste aldersgruppene. Mot slutten av framskrivingsperioden ser vi at det likevel er lav vekst også i de eldre barnegruppene, noe som kan tolkes som at det ikke forventes en stor nok innflytting av eldre barn til å motvirke den lave veksten i antall unge barn tidlig i framskrivingsperioden.



Figur 11. SSBs hovedalternativ (MMMM) for befolkningsframskrivinger 2018-2040. Aldersgruppen 0-5 år for hele landet, Råde og relevante bo- og arbeidsmarkedsregioner (BA) i Østfold. (2018=100)

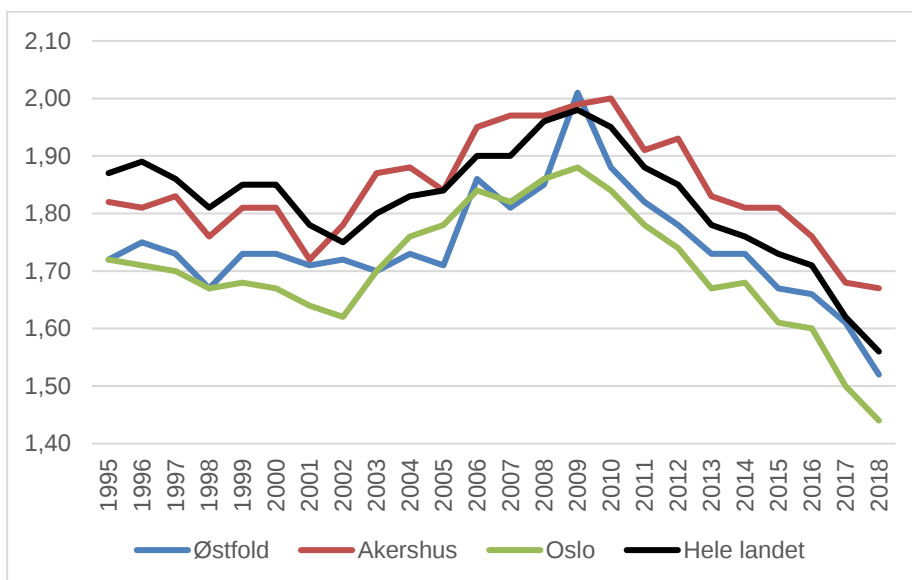


Figur 12. SSBs hovedalternativ (MMMM) for befolkningsframskrivinger 2018-2040. Aldersgruppen 6-15 år for hele landet, Råde og relevante bo- og arbeidsmarkedsregioner (BA) i Østfold. (2018=100)



Figur 13. SSBs hovedalternativ (MMMM) for befolkningsframskrivinger 2018-2040. Aldersgruppen 16-19 år for hele landet, Råde og relevante bo- og arbeidsmarkedsregioner (BA) i Østfold. (2018=100)

Fremskrevet utvikling i barnetall i alderen 0-5 år avhenger i stor grad av to faktorer: antatt (regional) utvikling i fruktbarhet og utvikling i antall kvinner i fruktbar alder. Figur 14 viser nivå på og utvikling i samlet fruktbarhet (SFT) i Østfold, hele landet, Oslo og Akershus siden 1995. SFT for Østfold har stort sett ligget litt under SFT for hele landet. I befolkningsframskrivingene blir (observerte) regionale nivåforskjeller i SFT tatt inn som opp- eller nedjustering av anslått SFT-nivå for hele landet.<sup>10</sup> Det er dermed grunn til å forvente at fruktbarheten som brukes for å framskrive befolkningen i Østfold og i Råde er litt lavere enn for eksempel landsgjennomsnittet.<sup>11</sup>

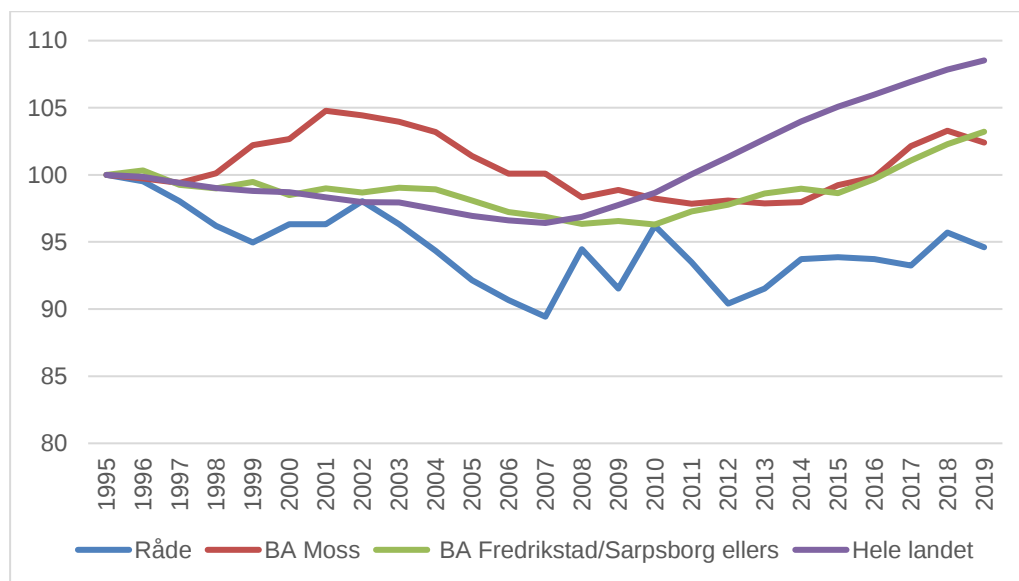


Figur 14. Samlet fruktbarhetstall for hele landet og utvalgte fylker. 1995-2018.

<sup>10</sup> For videre detaljer se kapittel 4 i Leknes et al (2018) Befolkningsframskrivingene 2018: Modeller, forutsetninger og resultater, SSB Rapporter 2018/21.

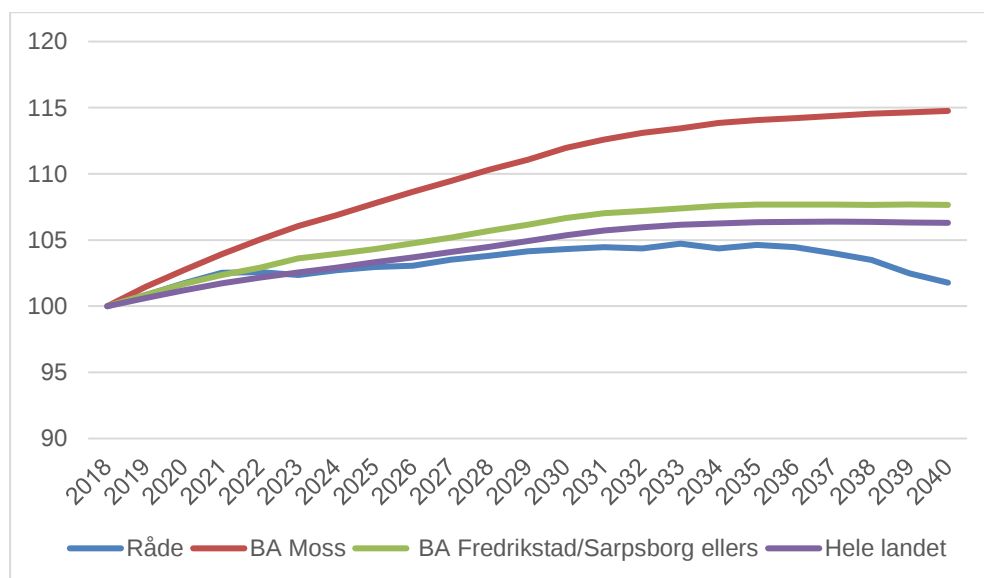
<sup>11</sup> SSB publiserer ikke fruktbarhet etter (framskrivings-)region, og vi kan dermed ikke se direkte om det brukes en lavere eller høyere fruktbarhet enn landsgjennomsnittet i Råde.

Under vanlige omstendigheter vil vi forvente at en kommune med mange kvinner i fruktbar alder også vil ha et høyt antall fødsler og barn i de yngste aldersgruppene. Figur 15 viser at det i hovedsak har vært en nedgang i gruppen av kvinner i fruktbar alder i Råde siden 1995. Det er trolig hovedforklaring bak både utvikling for antall barn 0-5 år i Råde siden 1995, jf. Figur 5, samt framskrevet vekst for den gruppen, jf. Figur 11. Når det blir færre unge kvinner i befolkningen, vil det vanligvis også fødes færre barn. Mesteparten av nedgangen i Råde skjedde fram til cirka 2008-2012. Siden har gruppen av kvinner i fruktbar alder gått litt opp igjen i Råde. Det har vært en lignende utvikling i BA-Moss og resten av BA-Fredrikstad-Sarpsborg, mens nedgang var mer markant og oppgangen svakere i Råde.

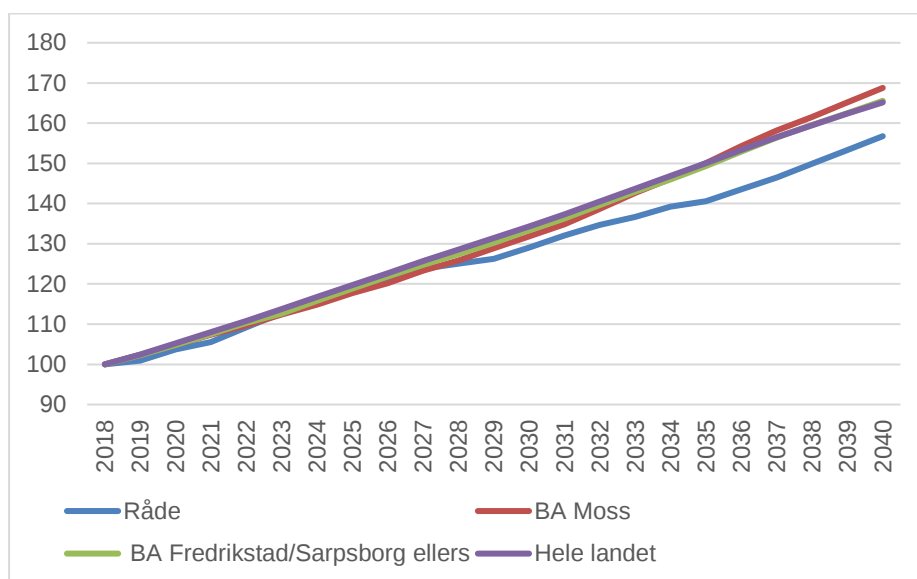


Figur 15. Vekst i kvinner 20-39 år i Råde, relevante BA-regioner og hele landet. 1995=100.

Figur 16 viser at man ut ifra SSBs framskrivninger kan forvente lavere vekst i befolkningen i arbeidsfør alder og blant dem over 66 år i Råde enn i de to arbeidsmarkedsregionene i Østfold. Framskrevet vekst i disse aldersgruppene er lavere i Råde enn i resten av landet mot slutten av perioden.



Figur 16. SSBs hovedalternativ (MMMM) for befolkningsframskrivninger 2018-2040. Aldersgruppen 20-66 år for hele landet, Råde og relevante bo- og arbeidsmarkedsregioner (BA) i Østfold. (2018=100)



Figur 17. SSBs hovedalternativ (MMMM) for befolkningsframskrivinger 2018-2040. Aldersgruppen 67 år og eldre for hele landet, Råde og relevante bo- og arbeidsmarkedsregioner (BA) i Østfold. (2018=100)

SSBs framskrivinger må tolkes i lys av de ulike metodiske grepene for å håndtere innenlandsflytting i framskrivingsmodellen. Flytteratene er basert på hva som er observert de ti årene forut startåret for framskrivingene og lages for «framskrivingsregioner», dvs. grupperinger av kommuner<sup>12</sup>. Det betyr at en region og tilhørende kommuner til en viss grad blir «låst» til utviklingen slik det har vært.

Vedleggene i dette notatet presenterer figurer med SSBs lave og høye alternativer for befolkningsframskrivinger for hele befolkningen og etter alder. Når det gjelder det lave alternativet til SSB, ser vi at de relative forholdene mellom Råde, BA-regionene og hele landet er hovedsakelig de samme som vi ser for SSBs hovedalternativ, men at alle regioner og aldre framskrives lavere vekst. For Råde framskrives det så vidt vekst for den samlede befolkningen fram mot 2040, drevet i hovedsak av veksten i antall eldre. I det alternativet forventes det en til dels sterk nedgang i barnegruppene, særlig mot slutten av framskrivingsperioden. Det forventes en svak nedgang i befolkningen i alderen 20-66 år mot slutten av framskrivingsperioden.

Når det gjelder SSBs høye alternativ ser vi igjen de samme relative forskjellene mellom Råde, BA-regionene og hele landet, men nå med jevnt over høyere vekstrater. I det alternativet vil det være bare svak nedgang i barnetall (i ulike aldersgrupper) periodevis i Råde, men heller ikke særlig vekst. Det vil være litt vekst i befolkningen i 20-66, men likevel langt mindre enn i resten av landet og BA-regionene. I dette alternativet vil befolkningsveksten også i hovedsak komme blant eldre.

## 5. HVA BETYR DETTE FOR BOLIGPLANLEGGING I RÅDE?

Utviklingen i samlet folkemengde i Råde har siden 1995 i stor grad fulgt utviklingen som ellers ble observert i arbeidsmarkedsregionene rundt Råde. Det er ikke overraskende når vi vet at disse arbeidsmarkedene begge er av stor betydning for Råde basert på lokalisering og pendlingsavstand. Når vi ser nærmere på detaljene i utviklingen etter alder, ser vi at det har vært en utvikling i retning av sterkere aldring av befolkningen i Råde enn i BA-regionene rundt Moss og Fredrikstad-Sarpsborg.

<sup>12</sup> SSBs inndeling av kommuner i 89 økonomiske regioner ligger til grunn for framskrivingsregionene. Når det gjelder regionen rundt Råde finnes det en framskrivingsregion rundt Moss og en rundt Sarpsborg-Fredrikstad, og Råde tilhører da Moss-regionen. De mindre forskjellene i sammensetningen av regionene i Østfold antas å ikke være en stor betydning for det helhetlige bildet som presenteres i denne rapporten.

Denne utviklingen, med blant annet nedgang i kvinner i fruktbar alder og mange flere eldre i Råde, betyr at Råde ikke nødvendigvis har sterke forutsetninger for vekst framover sammenlignet med BA-regionene ellers. Dette gjenspeiles i SSBs befolkningsframskrivninger. SSBs framskrivninger fungerer imidlertid dårlig som pekepinn for framtidig utvikling hvis det skulle komme større eller uventede endringer i underliggende faktorer som påvirker befolkningsvekst på region- og kommunenivå.

Innledningsvis understreket vi betydningen av det regionale arbeidsmarkedet for befolkningsutviklingen. Hvis Moss- og/eller Sarpsborg-Fredrikstad-regionene framover opplever en mer gunstig økonomisk utvikling enn vi har sett de siste 10-15 årene, vil noe av dette også trolig komme Råde til gode i form av større befolkningsvekst. Råde har en gunstig beliggenhet ikke så langt fra tre mellomstore byer. Når det gjelder boligplanlegging i Råde, er det derfor anbefalt å følge godt med på utviklingen i arbeidsmarkedet og boligmarkedet framover i både Moss og Fredrikstad-Sarpsborg.

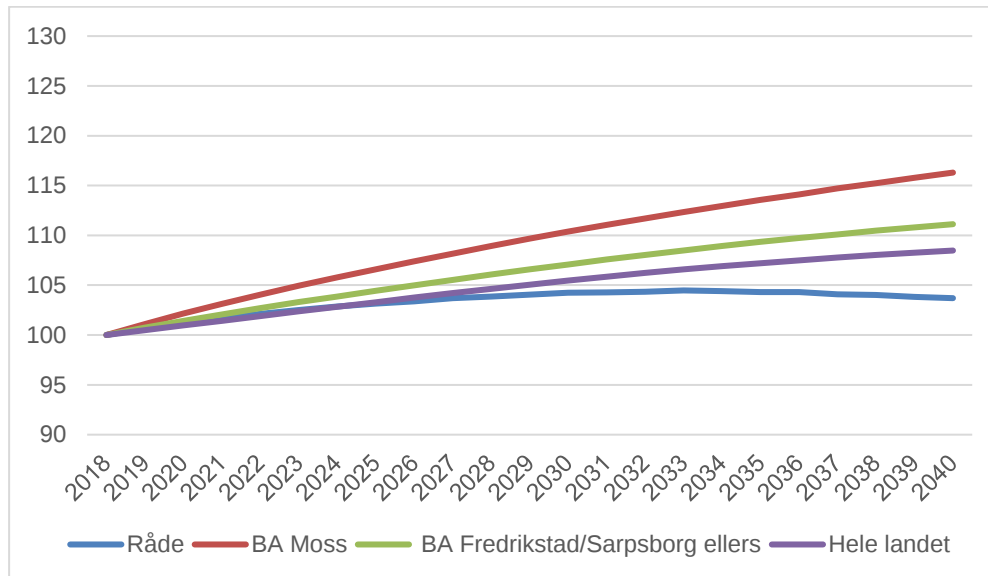
Flytte- og bosettingsmønsteret i Norge de siste 15-20 årene tyder på at yngre voksne har blitt tiltrukket av byenes sterke arbeidsmarkeder og «urbane kvaliteter». Arbeidsmarkedsmulighetene i og rundt større byer er sterke «markedskrefter» som ikke er lett å motvirke. Bortsett fra under uvanlige omstendigheter<sup>13</sup>, vil det være urealistisk å forvente at mindre tettsteder vil oppleve større vekst enn byene i samme arbeidsmarkedsregion over lengre tid. Det kan imidlertid være et realistisk mål å tilrettelegge for at en mindre kommune som Råde kan «ta sin del» av veksten som ellers forventes i (arbeidsmarkeds-)regionen. For Rådes del kan den høyere vekstraten vi finner i BA-regionene rundt Moss og Fredrikstad-Sarpsborg fungere like godt som vekstanslag for å planlegge for framtidig boligvekst som de spesifikke framskrivingene for Råde.

Her gjelder det også å finne gode strategier for å motvirke hva som kan oppleves som personlige eller samfunnsøkonomiske ulemper med mindre eller spredte steder, som lengre pendleravstand til tyngden av arbeidsplasser i regionen og større bilavhengighet. For at Råde skal kunne «ta sin del» av befolkningsveksten blant yngre voksne og familier er det viktig å være bevisst hva slags preferanser disse gruppene har for både bolig, bosted og servicefunksjoner. Det er likevel viktig å huske at Norge nå går inn i en periode med aldring av befolkningen og hvor det uansett ikke forventes sterk vekst i yngre aldersgrupper. En kommune som lykkes med å kapre en litt større del av veksten i de yngre aldersgruppene vil likevel ikke oppleve sterk befolkningsvekst samlet sett av den grunnen. Mye av veksten framover vil uansett komme blant eldre.

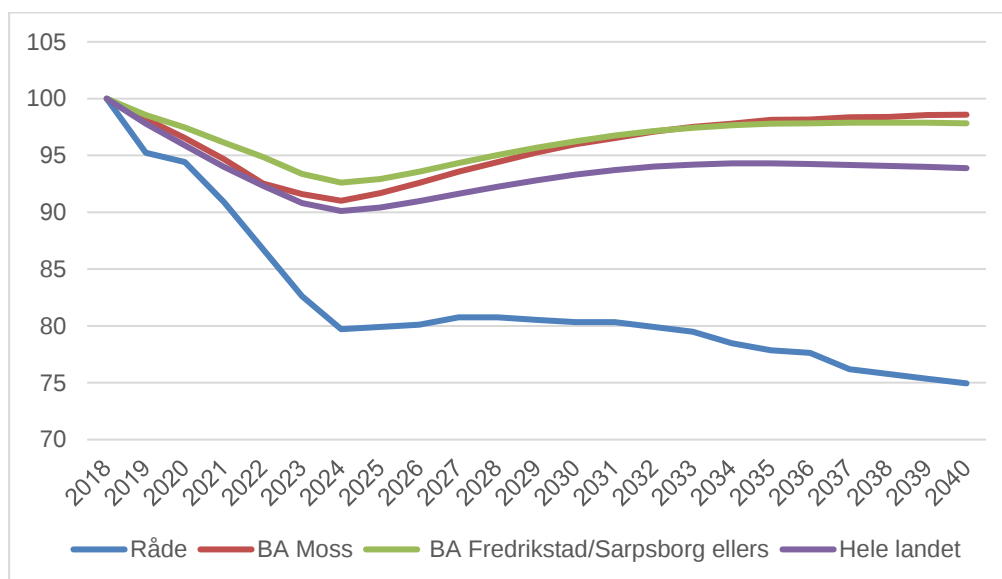
---

<sup>13</sup> Det vil kunne skje hvis byen innfører reguleringsbestemmelser som i stor grad hemmer boligbygging i byen.

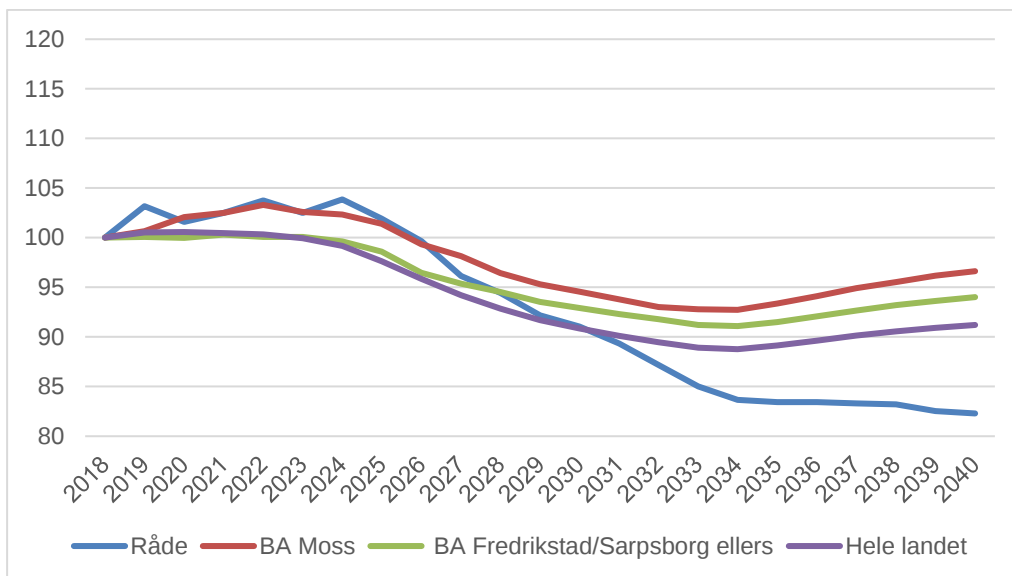
## 6. VEDLEGG: SSBS LAVE FRAMSKRIVINGSALTERNATIV



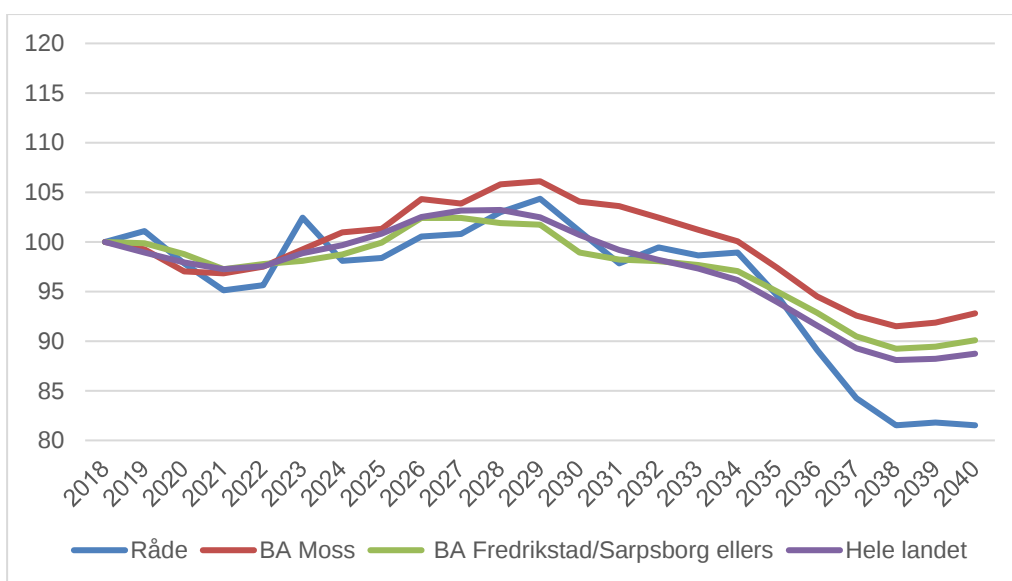
Figur 18 SSBSs lave alternativ (LLML) for befolkningsframskrivinger 2018-2020 for hele landet, Råde og relevante bo- og arbeidsmarkedsregioner (BA) i Østfold. 1995-2019. (2018=100)



Figur 19. SSBSs lave alternativ (LLML) for befolkningsframskrivinger 2018-2040. Aldersgruppen 0-5 år for hele landet, Råde og relevante bo- og arbeidsmarkedsregioner (BA) i Østfold. (2018=100)

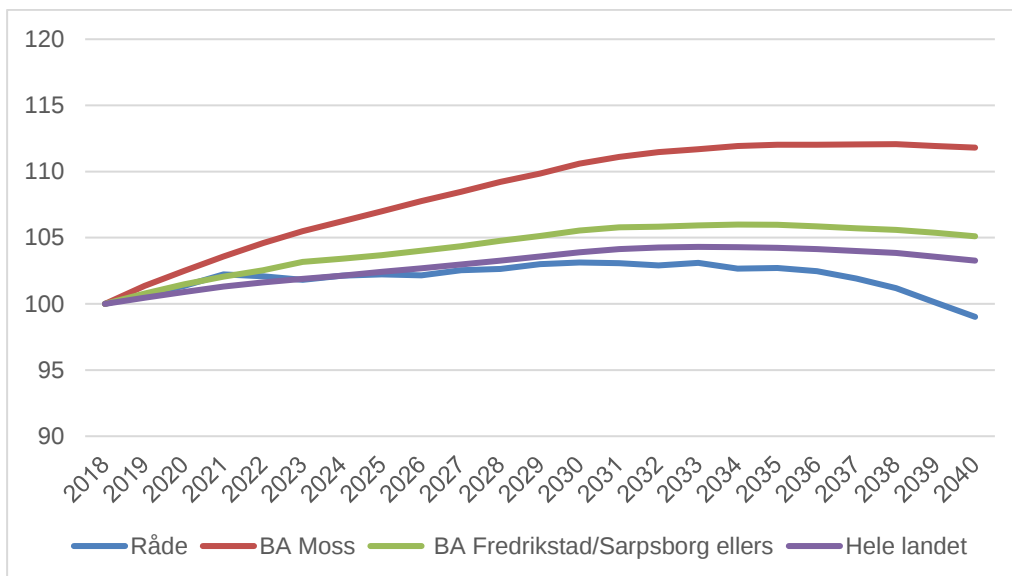


Figur 20. SSBs lave alternativ (LLML) for befolkningsframskrivinger 2018-2040. Aldersgruppen 6-15 år for hele landet, Råde og relevante bo- og arbeidsmarkedsregioner (BA) i Østfold. (2018=100)

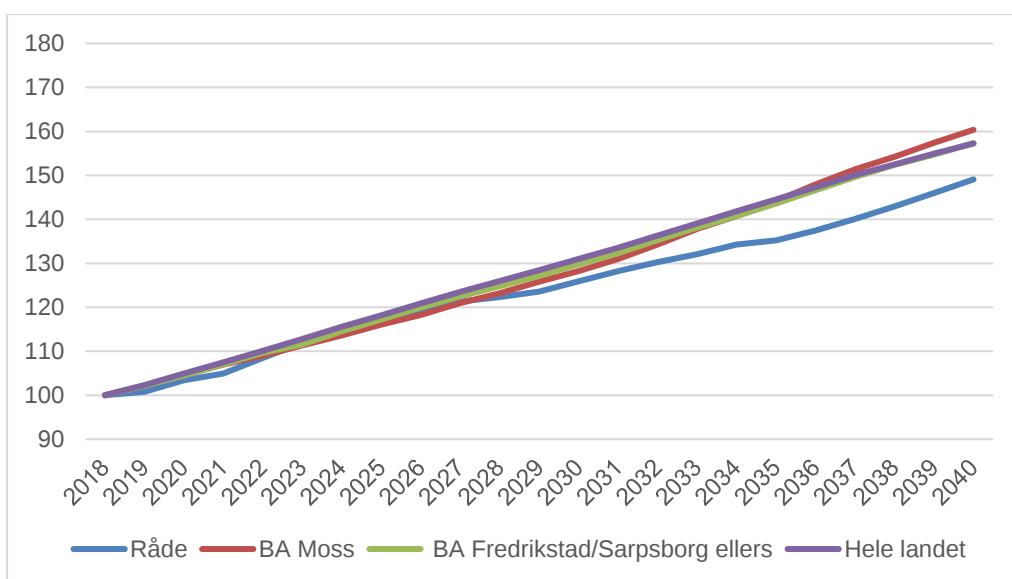


Figur 21. SSBs lave alternativ (LLML) for befolkningsframskrivinger 2018-2040. Aldersgruppen 16-19 år for hele landet, Råde og relevante bo- og arbeidsmarkedsregioner (BA) i Østfold. (2018=100)



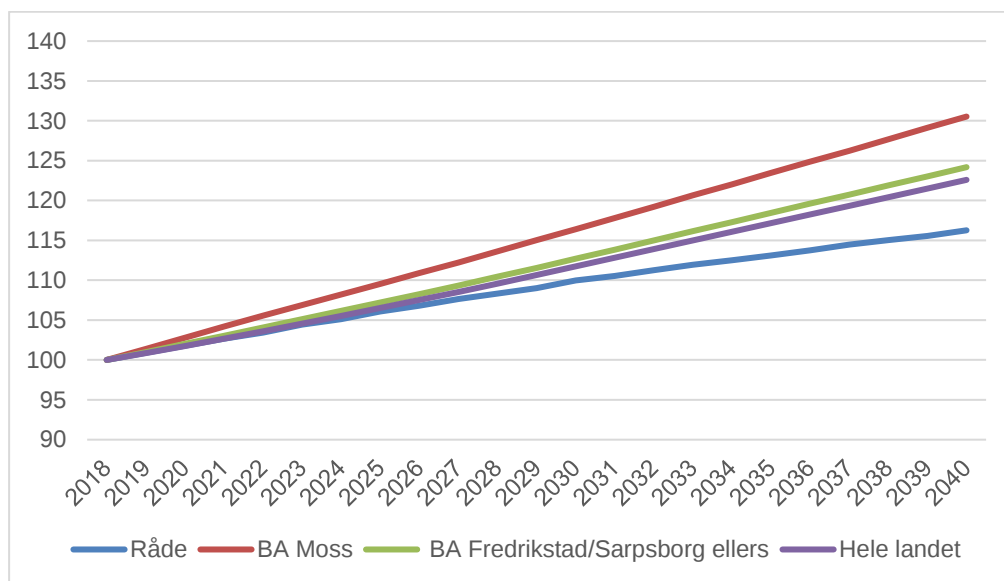


Figur 22. SSBs lave alternativ (LLML) for befolkningsframskrivinger 2018-2040. Aldersgruppen 20-66 år for hele landet, Råde og relevante bo- og arbeidsmarkedsregioner (BA) i Østfold. (2018=100)

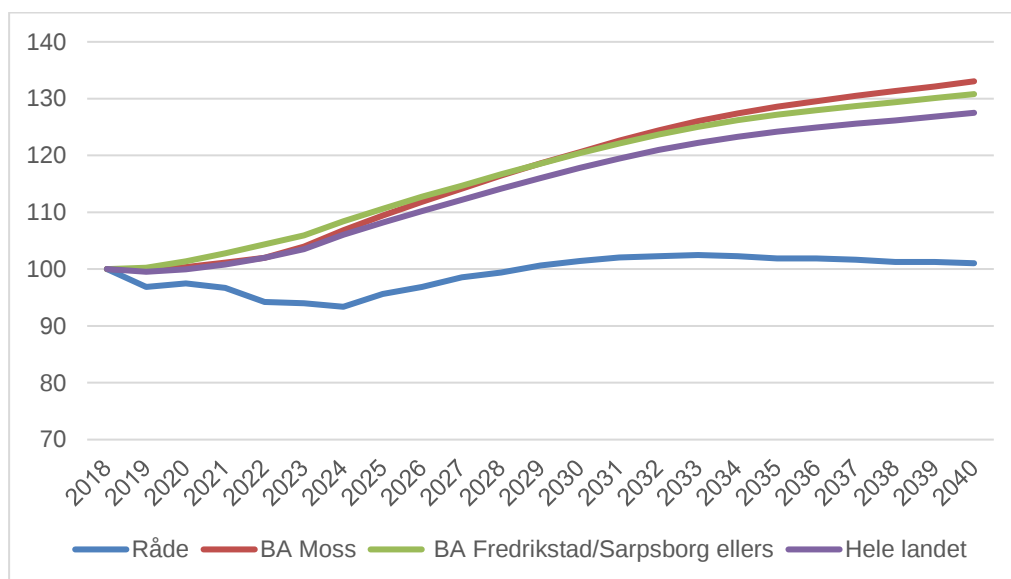


Figur 23. SSBs lave alternativ (LLML) for befolkningsframskrivinger 2018-2040. Aldersgruppen 67 og eldre år for hele landet, Råde og relevante bo- og arbeidsmarkedsregioner (BA) i Østfold. (2018=100)

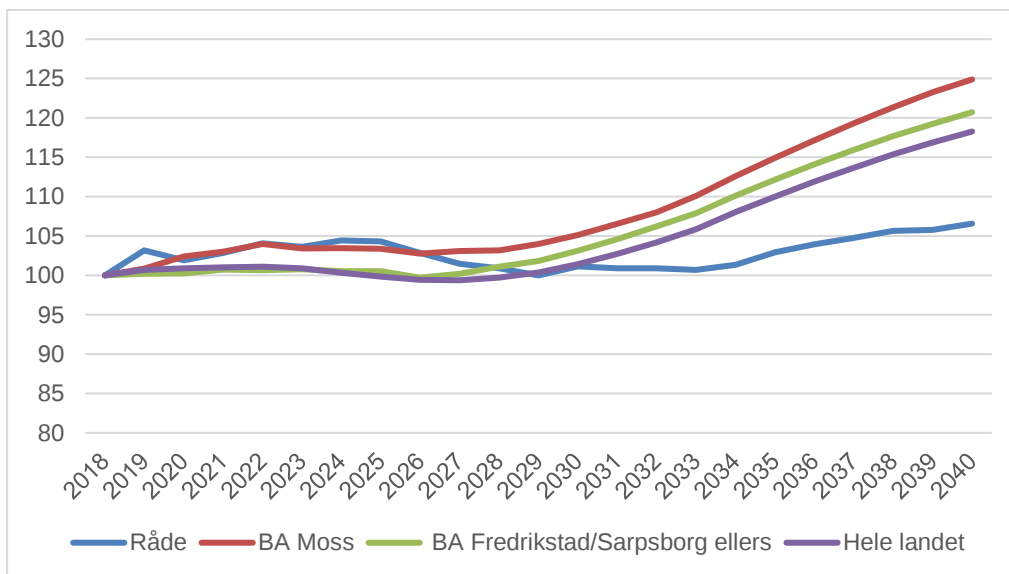
## 7. VEDLEGG: SSBS HØYE FRAMSKRIVINGSALTERNATIV



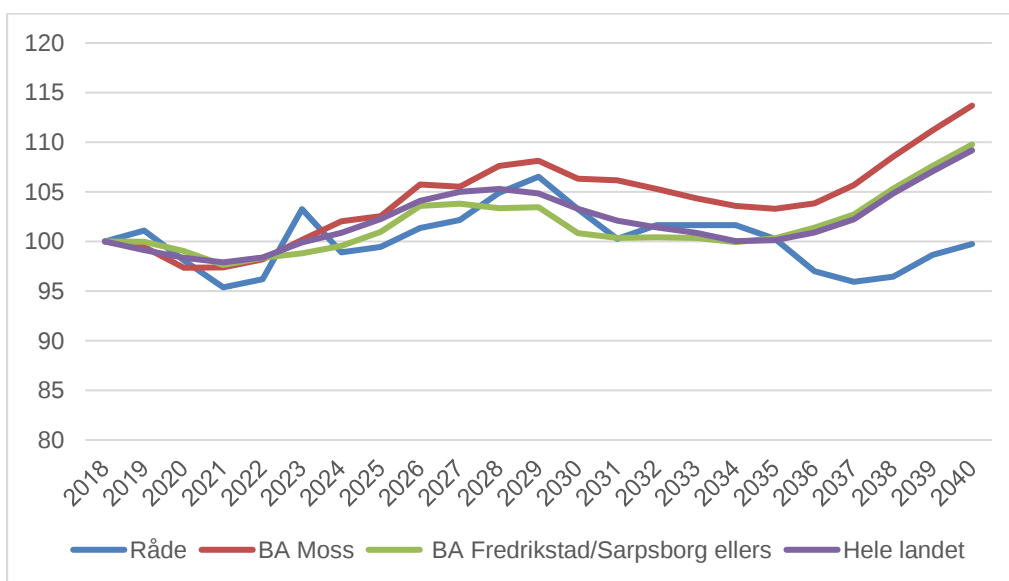
Figur 24- SSBs høye alternativ (HHMH) for befolkningsframskrivinger 2018-2040 for hele landet, Råde og relevante bo- og arbeidsmarkedsregioner (BA) i Østfold. (2018=100)



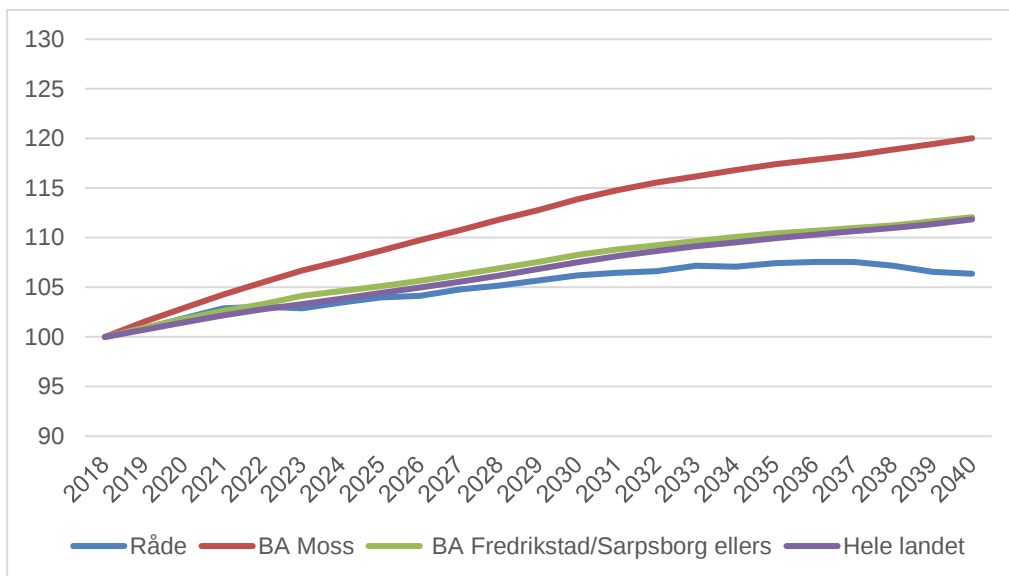
Figur 25. SSBs høye alternativ (HHMH) for befolkningsframskrivinger 2018-2040. Aldersgruppen 0-5 år for hele landet, Råde og relevante bo- og arbeidsmarkedsregioner (BA) i Østfold. (2018=100)



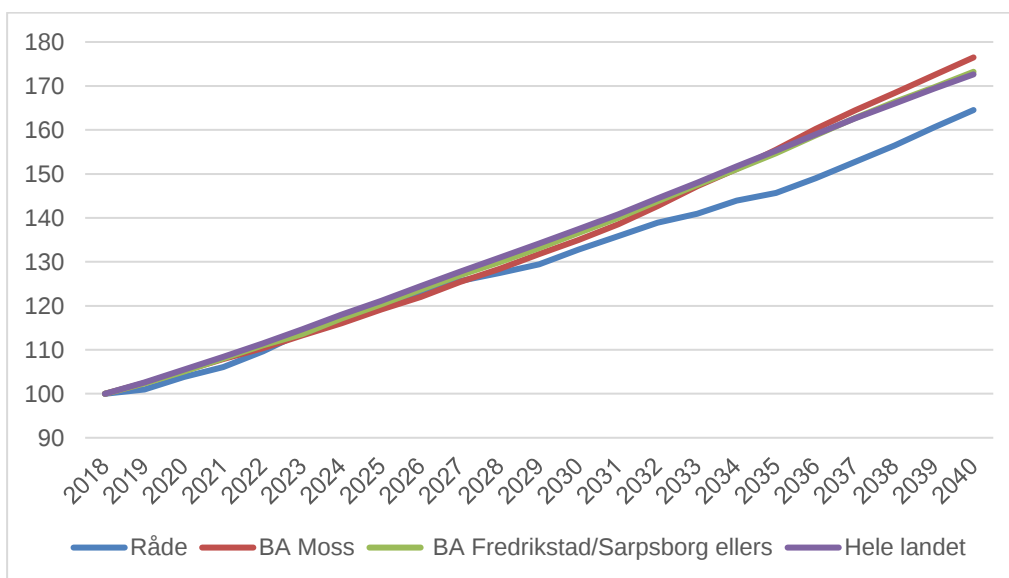
Figur 26. SSBs høye alternativ (HHMH) for befolkningsframskrivinger 2018-2040. Aldersgruppen 6-15 år for hele landet, Råde og relevante bo- og arbeidsmarkedsregioner (BA) i Østfold. (2018=100)



Figur 27. SSBs høye alternativ (HHMH) for befolkningsframskrivinger 2018-2040. Aldersgruppen 16-19 år for hele landet, Råde og relevante bo- og arbeidsmarkedsregioner (BA) i Østfold. (2018=100)



Figur 28. SSBs høye alternativ (HHMH) for befolkningsframskrivinger 2018-2040. Aldersgruppen 20-66 år for hele landet, Råde og relevante bo- og arbeidsmarkedsregioner (BA) i Østfold. (2018=100)



Figur 29 SSBs høye alternativ (HHMH) for befolkningsframskrivinger 2018-2040. Aldersgruppen 67 år og eldre for hele landet, Råde og relevante bo- og arbeidsmarkedsregioner (BA) i Østfold. (2018=100)